



COMMUNAUTÉ DE COMMUNES  
COEVRONS



# CLA'C

## Le conseil local de l'alimentation des Coëvrons

En ce mois de septembre, les deux groupes de travail du CLA'C se sont réunis une 2ème fois autour des thématiques sur la structuration de l'approvisionnement local en circuits courts et la lutte contre la précarité alimentaire.

Au total, 11 personnes se sont réunies pour échanger sur notre système agricole et alimentaire, et travailler sur des pistes d'action concrètes pour le faire évoluer collectivement. Vous trouverez dans ce document les éléments structurants issus de ces échanges.

## Cadrage

### Cadre :

Groupe de travail mobilisant les acteurs du territoire dans l'objectif d'enrichir et de préciser le Plan d'action actuel du PAT avec une proposition d'actions sur le sujet traité.

### Animation :

Chargée de mission du PAT de la Communauté des communes des Coëvrons

### Missions du CLA'C

- Analyser l'efficacité des projets en cours
- Formuler des recommandations pour les projets en cours
- Proposer de nouveaux projets pour une action efficace sur le sujet
- Soutenir la mise en œuvre des projets





# Retour sur la structuration de l'approvisionnement local en circuits courts

## Développer les outils de communication La carte interactive de productions locales :

Depuis 2024, sur la page internet du PAT on retrouve une carte interactive des productions locale.

<https://www.arcgis.com/apps/dashboards/8027024a6fcc4fd1b1475c74114eec5b>

Après un an de mise en en ligne nous avons proposer une amélioration de son contenu et de son visuel au acteurs présents à ce groupe de travail.

## Résultats des échanges :

### Objectifs :

- Référencer les lieux où habitants et touristes peuvent se procurer des produits locaux
- Constituer une base de données pour proposer un guide papier.

### Problématiques soulevées :

- Est-ce que l'on étend ce référencement aux transformateurs (boulangeries, charcuteries, restaurants, etc.) ?
- Comment s'assure-t-on que les produits vendus sont bien locaux ?
- Quel outil ou quelle méthodologie permettrait de définir qui peut être référencé sur cette carte ?

## Pérenniser la livraison de paniers sur le lieu de travail :

Suite aux premiers échanges, un besoin de renforcer la communication de ce point de vente et de proposer des actions de valorisation des produits locaux auprès des agents et des habitants pendant les temps de distribution a été identifié.

## Résultats des échanges :

### Problématique soulevée :

Les zones de livraison actuelles (mairie et espace Coëvrons) sont-elles les plus adaptées ?

### Propositions de communication :

- Proposer des flyers et des affichages à destination du grand public.
- Communiquer dans les bulletins municipaux et communaux.
- Mettre en place des affichages extérieurs lors des moments de distribution.
-

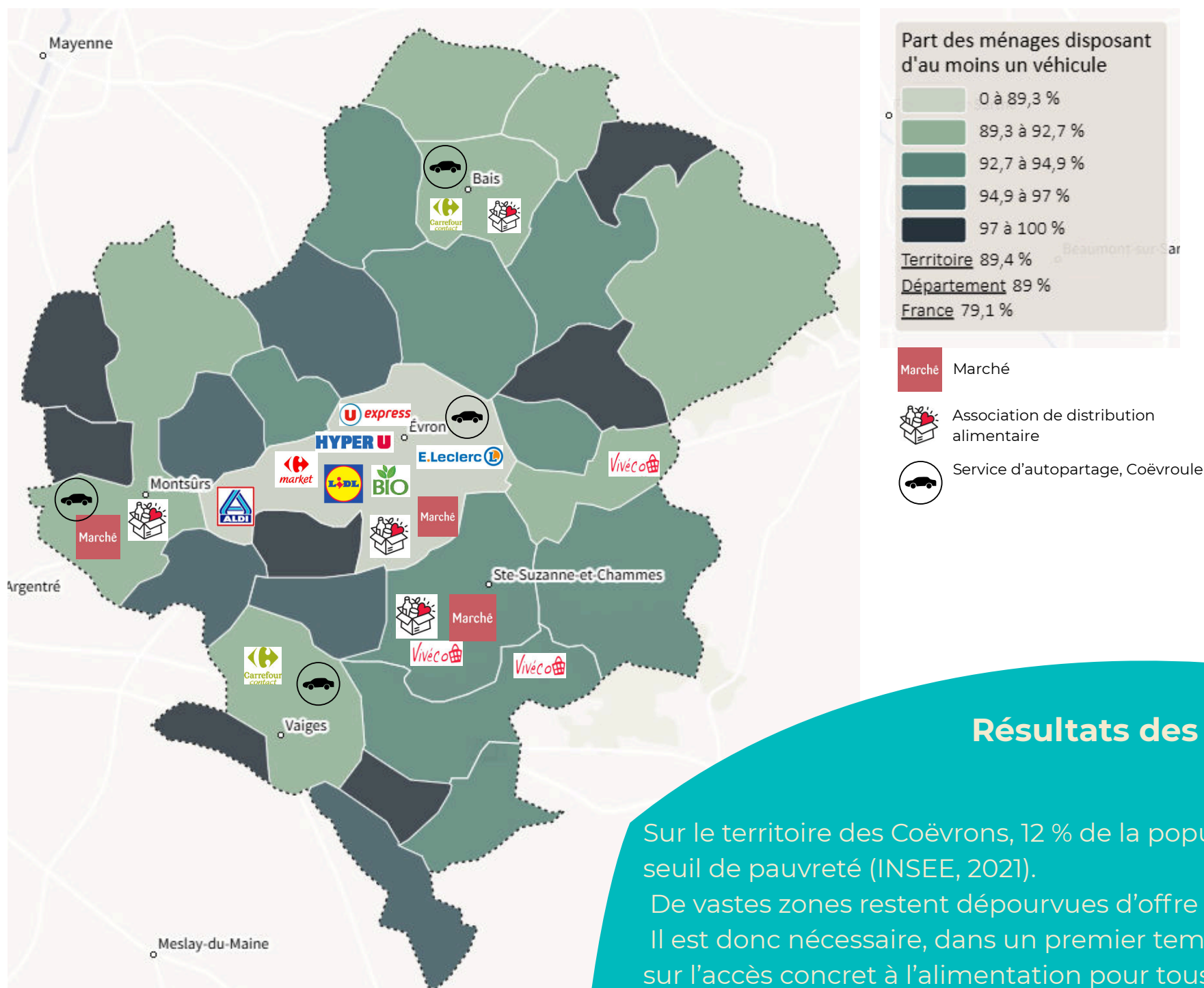


# Retour sur la lutte contre la précarité alimentaire

## Diagnostic de l'accès alimentaire sur les Coëvrons

Pour alimenter les échanges lors de ce groupe de travail, nous avons étudié en amont trois points clés :

- L'offre alimentaire disponible (grandes et moyennes surfaces, marchés et distributions alimentaires)
- La mobilité des habitants des Coëvrons (nombre de voitures par ménage et service Coëvroule)
- Les revenus des habitants des Coëvrons



Fond de carte sur la part des ménages disposant d'au moins un véhicule. Représentation de l'offre alimentaire actuelle sur le territoire.

## Résultats des échanges :

Sur le territoire des Coëvrons, 12 % de la population vit sous le seuil de pauvreté (INSEE, 2021).

De vastes zones restent dépourvues d'offre alimentaire.

Il est donc nécessaire, dans un premier temps, de travailler sur l'accès concret à l'alimentation pour tous.

### Propositions concrètes :

- Epicerie de proximité
- Epicerie ambulante avec circuit de distribution
- Casiers réfrigérés pour les producteurs
- Développer les marchés sur les communes

### Problématique :

- Comment porter ces projets ?
- Quelle stabilité financière est possible pour le porteur de projet ?
- Concernant l'accès au financement, la création d'une caisse communautaire serait-elle envisageable sur les Coëvrons ?
- Les habitants seraient-ils intéressés par ces échanges ?



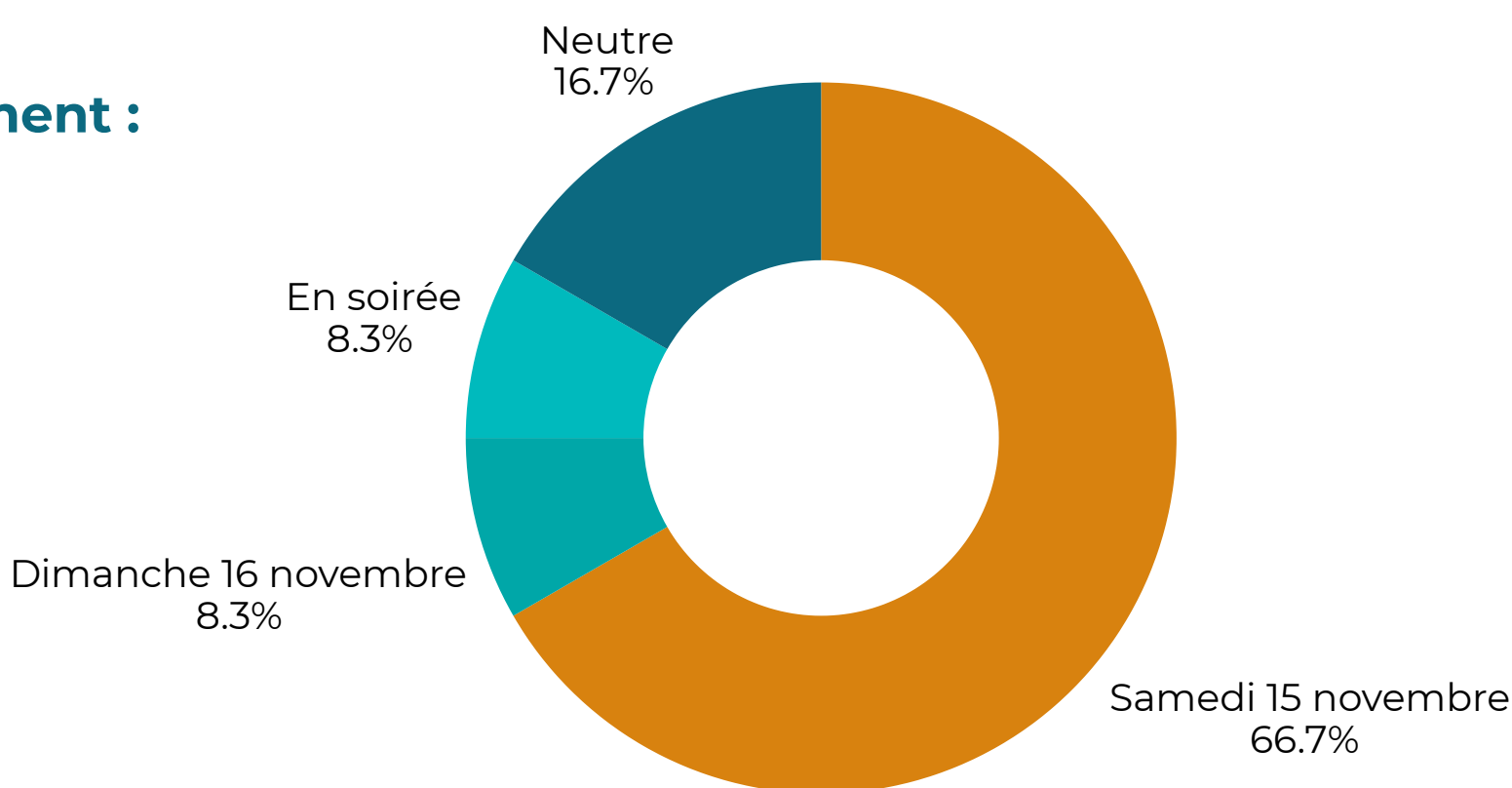
## Le forum de l'alimentation

En novembre 2025, le PAT souhaite mettre en avant le CLA'C auprès des habitants des Coëvrons afin de faire connaître cette action et d'ouvrir la porte aux habitants pour qu'ils puissent, eux aussi, participer à la construction de leur paysage agricole et alimentaire.

Dans ce cadre, la Communauté de communes des Coëvrons est accompagnée par TDA : Territoire Démocratie Alimentaire. Une note de cadrage a été proposée, intégrant des propositions d'action.

Lors de ces groupes de travail, il a été proposé aux personnes présentes de contribuer à cet événement en participant à l'identification du format le plus adapté pour répondre aux objectifs. Voici les résultats de cette écoute participative :

### Date de l'événement :



**Personnes souhaitant s'engager dans l'organisation : 6 personnes**

### Propositions d'animations :

1

#### Ateliers cuisines

Plusieurs stands de dégustation, démonstration, valorisation produits locaux, ect ...

2

#### Ateliers expressions

Tables rondes, conférences, débats ou échanges

Thèmes proposés : mise en place d'une AMAP, mise en place d'une caisse commune de l'alimentation, quels freins à la consommations locale et quel circuit de vente idéal

3

#### Stands animations et découverte

Producteurs locaux, biodiversité, présentation des races bovines locales, paniers témoins, jeux concours, repas partagé, grande tablée, ect ...